

KIT UNICO WIFI

B1015

PIN



ISTRUZIONI PER INSTALLAZIONE, USO E MANUTENZIONE **IT**

INSTRUCTIONS FOR INSTALLATION, USE AND MAINTENANCE **EN**

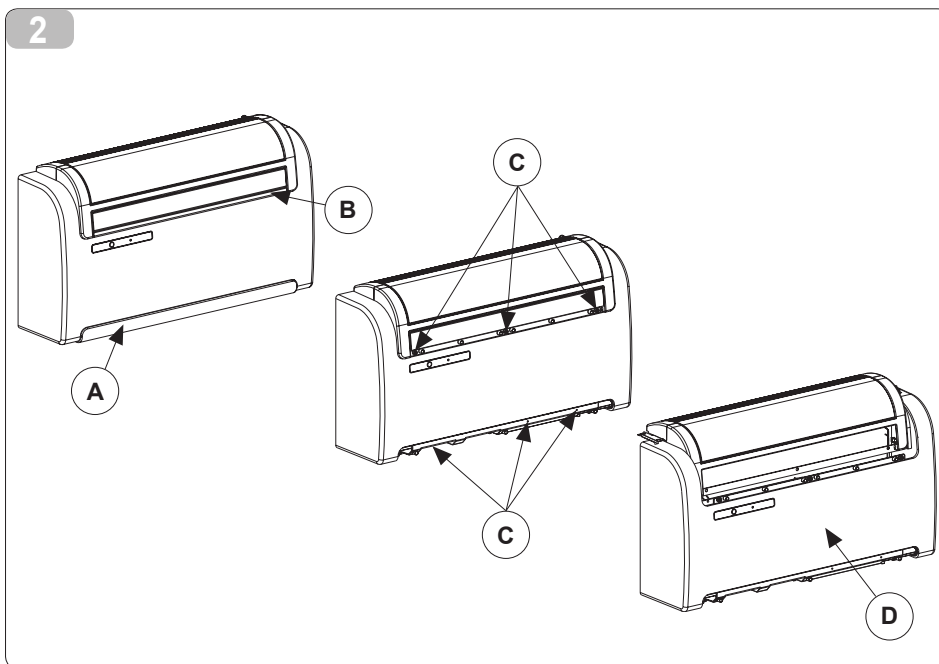
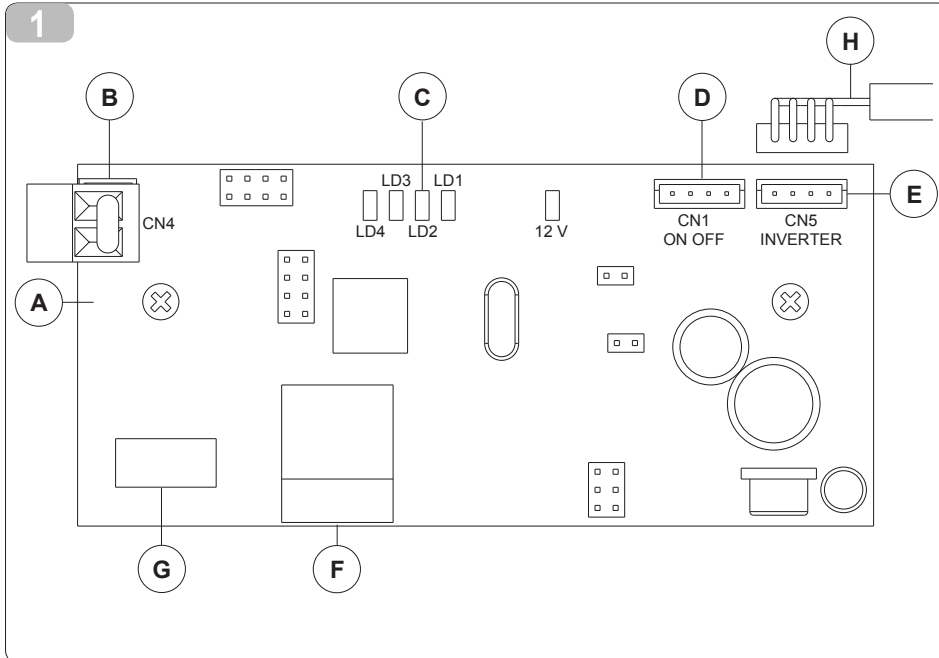
INSTRUCTIONS POUR L'INSTALLATION, L'EMPLOI ET L'ENTRETIEN **FR**

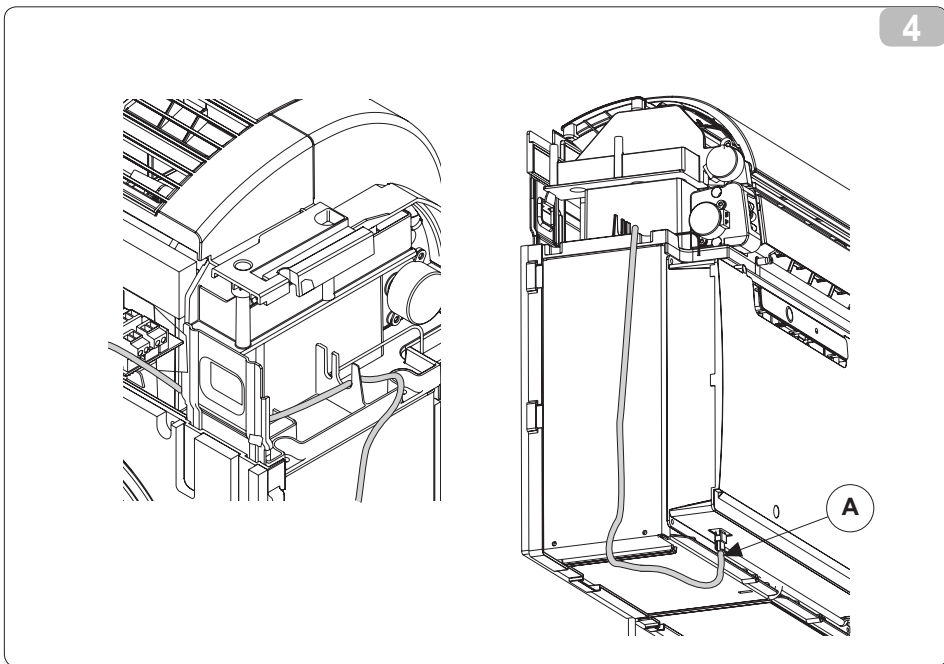
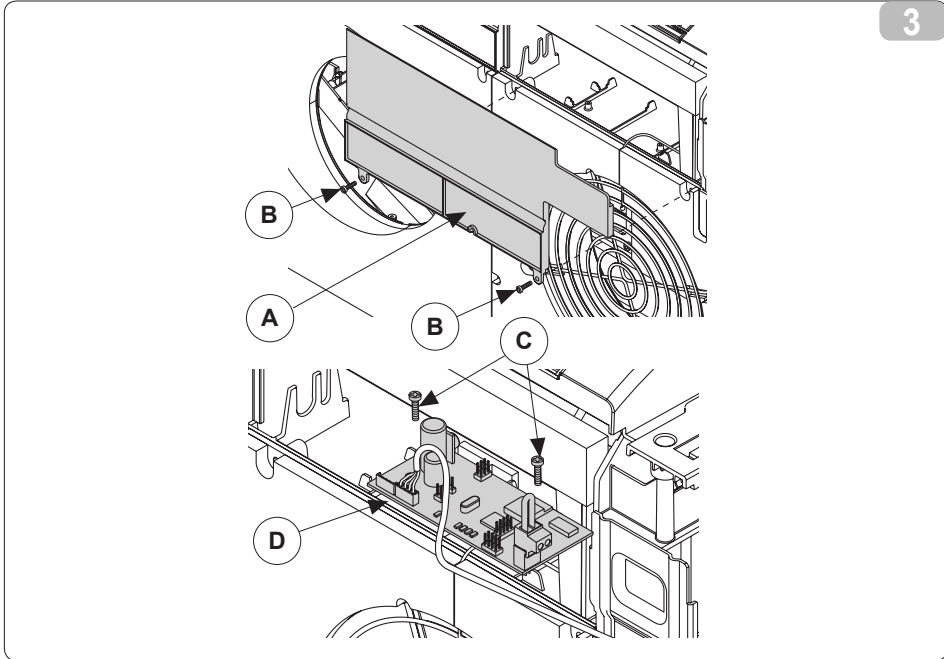
HANDBUCH FÜR INSTALLATION, GEBRAUCH UND WARTUNG **DE**

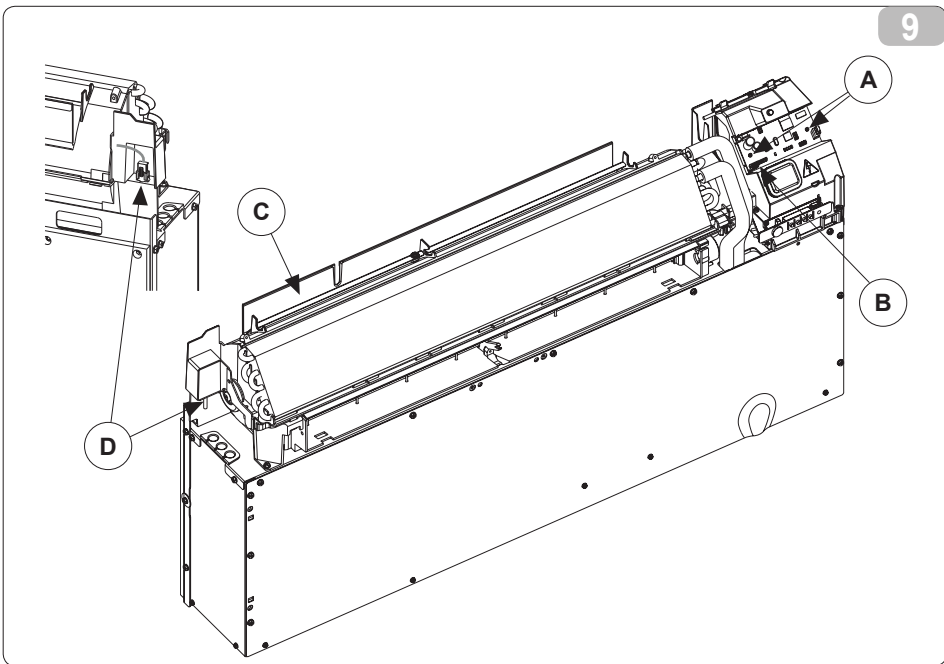
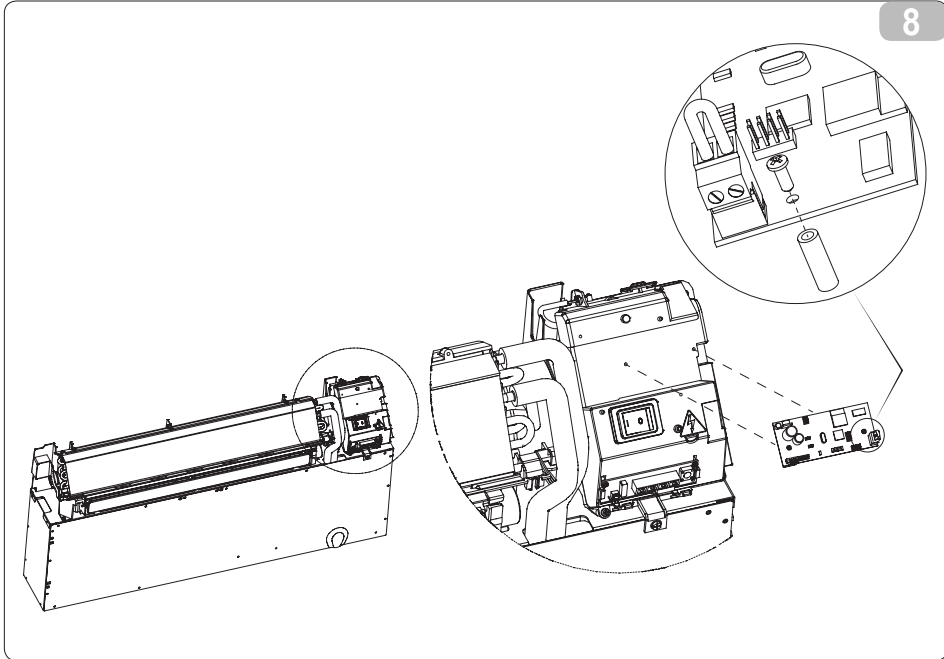
INSTRUCCIONES PARA LA INSTALACIÓN, USO Y MANTENIMIENTO **ES**



 **OLIMPIA
SPLENDID**
HOME OF COMFORT







F**Table des matières**

1.	AVANT-PROPOS	19
1.1	Informations et avertissements généraux	19
	Avertissements	20
1.2	Caractéristiques techniques	21
1.2.1	Bluetooth	21
1.2.2	Wi-Fi	21
1.3	Elimination	21
2.	Installation carte Wi-Fi	21
2.1	Identification des pièces	21
2.2	Position du fil de connexion	22
2.3	Choix de la position d'installation de l'interface	22
3.	Contact activation	23
4.	Téléchargement et installation	23
5.	Diagnostic des anomalies	23

1. AVANT-PROPOS

1.1 Informations et avertissements généraux

Le Kit Wi-Fi B1015 permet de contrôler le fonctionnement du climatiseur pré-équipé auquel il est connecté, en fonction des commandes transmises par l'application installée sur smartphone, iPhone, tablette ou iPad.

Le présent manuel a été conçu dans le but de vous fournir toutes les explications nécessaires pour gérer au mieux votre système de climatisation. Veuillez lire attentivement le présent manuel avant de procéder à quelque opération que ce soit (installation, entretien, utilisation) et veuillez vous conformer scrupuleusement aux indications des différents chapitres. Le présent manuel doit être considéré comme faisant partie intégrante du manuel d'installation et d'utilisation accompagnant les appareils OLIMPIA SPLENDID série UNICO.

Les deux manuels devront être conservés avec soin et ils devront TOUJOURS accompagner l'appareil, même en cas de passage à un autre propriétaire ou utilisateur ou bien de transfert sur une autre installation. En cas de détérioration ou de perte, il convient d'en demander un autre exemplaire au Service Technique d'assistance OLIMPIA SPLENDID de votre zone.

Olimpia Splendid garantit ce dispositif en ce qui concerne les défauts imputables à des vices de fabrication, conformément au D.L. 24/02 du 02/02/2002.

Est exclu de la garantie tout autre problème lié à :

- mauvaise installation
- événements atmosphériques extraordinaires
- modification par du personnel non autorisé
- Cet appareil devra être destiné uniquement à l'utilisation pour laquelle il a été expressément conçu. Toute autre utilisation doit être considérée comme non appropriée et donc dangereuse. Le fabricant ne peut pas être tenu pour responsable des dommages éventuels dus à une utilisation non appropriée, erronée et irraisonnable.
- Ne pas permettre que l'appareil soit utilisé par des enfants ou des incapables, sans surveillance.
- En cas de défaut et/ou de mauvais fonctionnement du système, l'éteindre et ne pas le manipuler. Pour l'éventuelle réparation, s'adresser exclusivement aux centres d'assistance technique agréés par le fabricant et demander l'usage de pièces de rechange originales. Le non respect des instructions énoncées ci-dessus peut compromettre la sécurité du système.
- En cas de démantèlement du système, sortir les piles de leur logement et procéder au tri sélectif des composants selon les dispositions de la législation locale. Il est conseillé, en outre, de rendre inoffensives les parties de l'appareil pouvant constituer un danger, en particulier pour les enfants qui pourraient se servir de l'appareil hors de l'emploi prévu, pour jouer.

F

AVERTISSEMENTS

L'installation doit être effectuée par du personnel qualifié.
Il est indispensable d'appliquer toutes les indications fournies dans le présent manuel.

LE FABRICANT DECLINE TOUTE RESPONSABILITE CONCERNANT LES DOMMAGES CORPORELS OU MATERIELS DUS AU NON RESPECT DES DISPOSITIONS DU PRESENT MANUEL.

Le fabricant se réserve le droit d'apporter à tout moment des modifications à ces modèles, tout en conservant les caractéristiques essentielles décrites dans le présent manuel.

Pendant le montage, et lors de toute opération de maintenance, il est nécessaire d'adopter les précautions indiquées dans le présent manuel et suggérées par le bon sens et les normes de sécurité en vigueur sur le lieu d'installation. Après avoir enlevé l'emballage, s'assurer de l'intégrité de l'appareil ; les éléments de l'emballage ne doivent pas être laissés à la portée des enfants car ils représentent des sources de danger potentiel.

- Le kit Wi-Fi doit être installé sur un climatiseur situé à proximité du routeur Wi-Fi. En cas d'affaiblissement excessif du signal Wi-Fi, la Smart App pourrait se déconnecter d'autant plus facilement que le signal s'affaiblit.
- Pour pouvoir utiliser la carte Wi-Fi, le smartphone doit pouvoir communiquer au moyen du canal Bluetooth, Wi-Fi ou 3G en fonction de sa localisation par rapport au climatiseur.
- La qualité de la connexion à un réseau Wi-Fi pourrait être influencée par la présence de smog électromagnétique.

Cette unité est conforme aux directives européennes

- ETSI EN 301 489-1 V2.2.0:2017
- ETSI EN 301 489-17 V3.2.0:2017
- ETSI EN 300 328 V2.1.1:2016
- L'utilisation simultanée de cet appareil à proximité d'autres appareils à radiofréquence peut compromettre la qualité du signal transmis / reçu jusqu'à l'interruption de la communication.
- Le dispositif utilise une fréquence non harmonisée et il est conçu pour être utilisé dans les pays européens : pour les restrictions d'utilisation de cet appareil, l'on se reportera aux normes en vigueur en la matière dans le pays concernés.
- Dans les pays de l'UE, le WLAN peut être utilisé dans des pièces fermées sans aucune restriction, mais en France il ne peut pas être utilisé à l'extérieur.
- Les changements ou modifications non expressément approuvés par la partie responsable de la conformité pourraient annuler l'autorisation de l'utilisateur concernant l'utilisation de l'appareil.
- Tous les systèmes Android et IOS ne sont pas compatibles avec l'APP OLIMPIA SPLENDID UNICO. OLIMPIA SPLENDID n'est pas responsable des problèmes quels qu'ils soient dus à l'incompatibilité.

1.2 Caractéristiques techniques

1.2.1 Bluetooth

Bande de fréquence de fonctionnement	2,4 GHz à 2,44835 GHz
Puissance maxi transmise	-2,7 dBm
Standard de communication	Bluetooth LES
Antenne	Intégrée dans le PCB

1.2.2 WI-FI

Bande de fréquence de fonctionnement	2,4 GHz à 2,44835 GHz
Puissance maxi transmise	10,1 dBm
Standard de communication	IEEE 802,11 b/g/n HTTPS - Port 443 Local socket - Port 2000
Antenne	Intégrée dans le PCB

1.3 Elimination

Le symbole figurant sur le produit ou sur l'emballage indique que le produit ne doit pas être considéré comme un déchet ménager normal, mais qu'il doit être apporté au point de collecte approprié pour le recyclage des appareils électriques et électroniques. En éliminant ce produit de façon appropriée, l'on contribue à éviter des conséquences négatives potentielles pour l'environnement et pour la santé, qui pourraient découler d'une élimination inappropriée du produit. Pour des informations plus détaillées sur le recyclage de ce produit, contacter le service communal, le service local d'élimination des déchets ou le magasin où le produit a été acheté. La présente disposition n'est valable que dans les Etats membres de l'UE.

2. INSTALLATION CARTE Wi-Fi

2.1 Identification des pièces (Fig.1)

- A. Carte électronique
- B. Contact d'activation (s'il n'est pas utilisé, laisser le connecteur avec le pont à fil, tel qu'il est fourni)
- C. Voyants de fonction
- D. Connecteur CN1
- E. Connecteur CN5
- F. Module radio Wi-Fi
- G. Module Bluetooth
- H. Fil de communication

2.2 Position du fil de connexion

Brancher le fil de communication présent dans le kit au connecteur approprié présent sur la carte (Fig. 1 Réf. A) en fonction du modèle de votre appareil :

- Unico Inverter et Unico Air Inverter, brancher le fil au connecteur CN5 (Fig. 1 Réf. E).
- Unico Smart, Unico Air, brancher le fil au connecteur CN1 (Fig. 1 Réf. D).

2.3 Choix de la position d'installation de l'interface

2.3.1 MODELE UNICO SMART, UNICO INVERTER

Le logement de la carte du B1015 est situé à l'arrière de la machine en haut à gauche.

- Débrancher l'alimentation électrique du climatiseur.
- Démontez la machine de l'étrier mural.
- Sortir la couverture inférieure (Fig. 2 Réf. A).
- Sortir la couverture supérieure (Fig. 2 Réf. B).
- Dévisser les 6 vis qui bloquent la couverture avant (Fig. 2 Réf. C).
- Enlever la couverture avant (Fig. 2 Réf. D).
- Démontez la protection arrière en haut à gauche (Fig. 3 Réf. A) en dévissant les deux vis correspondantes (Fig. 3 Réf. B).
- Placer la carte B1015 dans le logement prévu à cet effet puis serrer les vis correspondantes (Fig. 3 Réf. C) pour la fixation.
- Brancher le fil de communication au port série présent sous le tableau électrique (Fig. 4 Réf. A).
- Faire passer le câblage sur le côté gauche du tableau électrique (Fig. 4).
- Fermer la protection arrière (Fig. 3 Réf. A) et serrer les vis (Fig. 3 Réf. B).
- Remonter la couverture avant de la machine (Fig. 2 Réf. D) fixer le tout avec les six vis (Fig. 2 Réf. C).
- Remonter la couverture supérieure et inférieure à encastrement (Réf. 2 A et B).
- Remonter la machine au mur.

2.3.2 MODELE UNICO AIR

Le logement de la seule carte du B1015 est situé dans la partie avant de la machine en haut à droite.

- Débrancher l'alimentation électrique du climatiseur.
- Enlever les filtres au-dessus du groupe évaporateur (Fig. 5 Réf. A).
- Enlever les 3 vis indiquées à la fig. 5.
- Enlever des rainures la couverture de la machine, en la faisant glisser et en la faisant tourner, de la façon indiquée à la fig. 6.
- Enlever l'axe plastique (Fig. 7 Réf. A) s'il est présent.
- Placer l'entretoise plastique fournie avec le kit B1015 et la serrer à l'aide de la vis correspondante (Fig. 8).
- Placer la carte B1015 dans le logement prévu à cet effet (Fig. 7), puis serrer la vis (Fig. 7 Réf. B) de fixation.
- Brancher le fil de communication au connecteur série du climatiseur (Fig. 7 Réf. D) et au connecteur correspondant sur la carte B1015 (Fig. 7 Réf. E) de la façon indiquée au paragraphe 2.2.
- Remonter la couverture de la machine à encastrement (Fig. 6) et fixer le tout avec les 3 vis (Fig. 5).
- Insérer les filtres au-dessus du groupe évaporateur (Fig. 5 Réf. A).
- Remonter la machine au mur.

F

2.3.3 MODELE UNICO AIR INVERTER

Le logement de la carte du B1015 est situé dans la partie avant de la machine en haut à droite.

- Débrancher l'alimentation électrique du climatiseur.
- Enlever les filtres au-dessus du groupe évaporateur (Fig. 5 Réf. A).
- Démontez la machine de l'étrier mural.
- Enlever les 3 vis indiquées à la fig.5.
- Enlever des rainures la couverture de la machine, en la faisant glisser et en la faisant tourner, de la façon indiquée à la fig.6.
- Placer la carte B1015 dans le logement prévu à cet effet (Fig. 9) puis serrer les vis correspondantes (fig. 9 réf. A) pour la fixation.
- Faire passer le fil de communication dans le logement prévu à cet effet derrière l'échangeur de chaleur à ailettes (Fig. 9 Réf. C).
- Brancher le fil de communication au port série (Fig.9 Réf. D) situé à l'arrière du climatiseur en haut à droite.
- Remonter la couverture de la machine et fixer le tout avec les 3 vis (Fig. 5).
- Insérer les filtres au-dessus du groupe évaporateur (Fig. 5 Réf. A).
- Remonter la machine au mur.

3. CONTACT ACTIVATION

La carte B1015 gère un contact d'activation (Fig.1 Réf. B) qui, lorsqu'il est ouvert, force le climatiseur en stand-by ; l'appli affiche l'alarme de contact ouvert.

Lorsque le contact est fermé, la carte B1015 force le climatiseur à revenir au mode précédent.

4. TELECHARGEMENT ET INSTALLATION

- L'application OLIMPIA SPLENDID UNICO est téléchargeable sur Google Play Store et iPhone App Store.
- Pour les systèmes d'exploitation pris en charge sur Android et IOS, l'on se reportera au Play Store ou App Store.
- L'application OLIMPIA SPLENDID UNICO peut faire l'objet de modifications sans préavis visant à en améliorer les caractéristiques et les prestations.
- Au premier démarrage, l'application présente tout de suite la page AJOUTER CLIMATISEUR. Pour plus de détails, l'on se reportera au guide en ligne présent dans l'application ou téléchargeable depuis l'espace « Téléchargements » du site officiel Olimpia Splendid (<http://www.olimpiasplendid.it/area-download>).

5. DIAGNOSTIC DES ANOMALIES

Description	Led1 [Vert]	Led 2 [Rouge]	Led3 [jaune]	Led4 [jaune]	Voyant bleu sur le module Wi-Fi
Problèmes de communication entre carte Wi-Fi et climatiseur	L	X	X	X	X
Réseau Wi-Fi configuré mais sans connexion avec le réseau internet	X	L	X	X	L
Réseau Wi-Fi NON configuré	X	OFF	X	X	L
Dysfonctionnement de Bluetooth	X	X	L	X	X
Contact activation OUVERT	X	X	X	ON	X

ON Allumé fixe
 OFF Eteint fixe
 L CLIGNOTANT
 X Indifférent